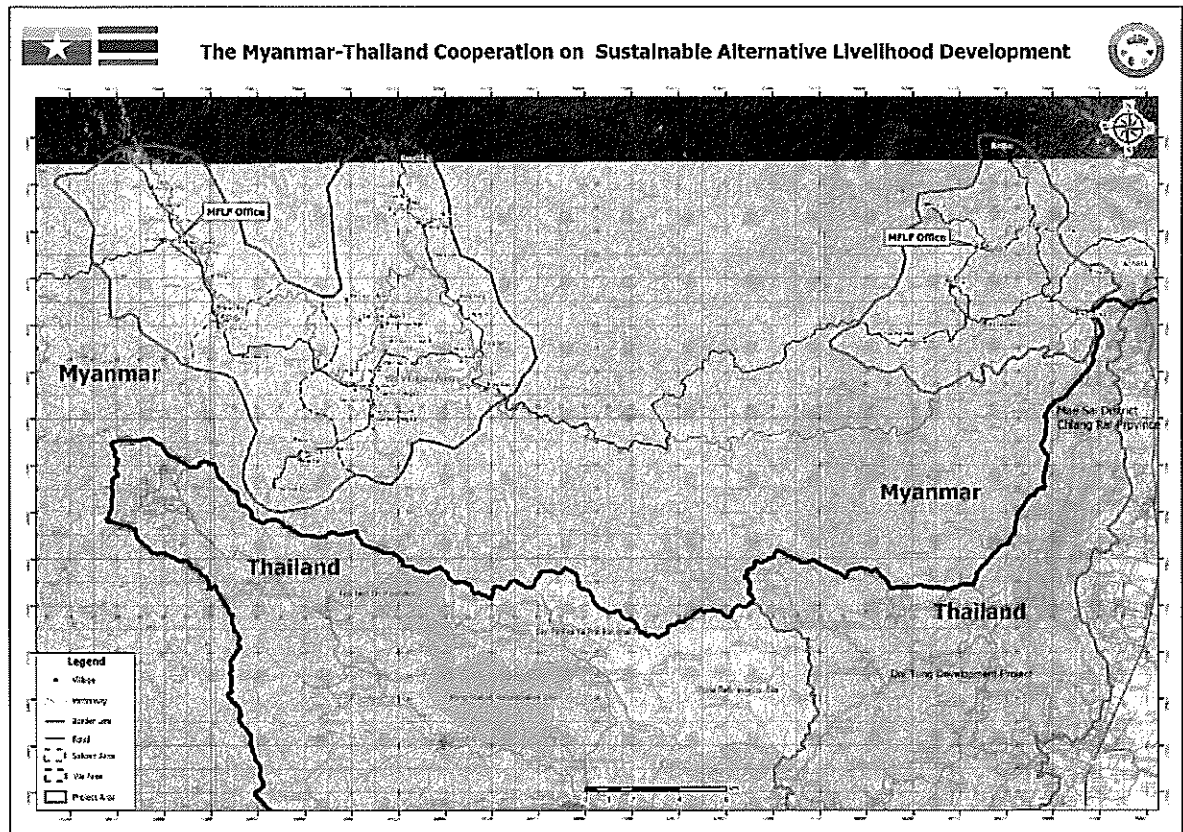


โครงการพัฒนาทางเลือกเพื่อชีวิตความเป็นอยู่ที่ยั่งยืนไทย-เมียนมาร์



| | |
|-----------------|---|
| พื้นที่โครงการ | จังหวัดท่าขี้เหล็ก และจังหวัดเมืองสาด รัฐฉาน เมียนมาร์ |
| ขนาดพื้นที่ | 61,200 เอเคอร์ (153,000 ไร่) |
| ประชากร | 13,156 คน (2,466 ครัวเรือน 56 หมู่บ้าน) 4 กลุ่มชาติพันธุ์ ได้แก่ อาข่า ว้า ไทใหญ่ และลาหู่ |
| ระยะเวลาโครงการ | 6 ปี พ.ศ. 2555-2561 |

ความเป็นมาของโครงการ

รัฐบาลไทยกับรัฐบาลเมียนมาร์ โดยสำนักงานคณะกรรมการป้องกันและปราบปรามยาเสพติด (สำนักงาน ป.ป.ส.) และคณะกรรมการกลางเพื่อการควบคุมยาเสพติดเมียนมาร์ (CCDAC) ลงนาม MOU ความร่วมมือด้านการพัฒนาทางเลือกเพื่อชีวิตความเป็นอยู่ที่ยั่งยืน เมื่อวันที่ 17 กันยายน 2555 โดยมีมูลนิธิแม่ฟ้าหลวงฯ และกรมความก้าวหน้าชายแดนและชาติพันธุ์เมียนมาร์ (NATALA) เป็นหน่วยงานหลักในการดำเนินโครงการฯ ทั้งนี้ พื้นที่เป้าหมายเป็นพื้นที่ที่ปัญหาความยากจนและการขาดโอกาสทางด้านสาธารณสุขพื้นฐาน และด้านการประกอบอาชีพได้ส่งผลให้ประชาชนเข้าไปยุ่งเกี่ยวกับกิจกรรมผิดกฎหมายต่างๆ ไม่ว่าจะเป็นยาเสพติด การอพยพย้ายถิ่นผิดกฎหมายเข้ามา

ในประเทศไทย และนำมาซึ่งปัญหาทางสังคมและสิ่งแวดล้อม รัฐบาลไทยและรัฐบาลเมียนมาร์ได้ตระหนักถึงความสำคัญของการแก้ปัญหาภัยคุกคามเหล่านี้ร่วมกัน จึงได้มีความร่วมมือในการดำเนินงานพัฒนาทางเลือกที่ยั่งยืนขึ้น

วัตถุประสงค์โครงการ

- เพื่อสร้างความมั่นคงตามแนวชายแดนไทย-เมียนมาร์ ด้วยการพัฒนาทางเลือกที่ยั่งยืน ช่วยให้ชุมชนเป้าหมายสามารถพึ่งพาตนเองได้ โดยไม่ต้องดำรงชีพด้วยการทำสิ่งผิดกฎหมาย
- เพื่อสร้างความมั่นคงทางอาหาร บรรเทาความยากจน และพัฒนาคุณภาพชีวิตความเป็นอยู่ของชุมชนเป้าหมาย
- เพื่อส่งเสริม สนับสนุนโครงการของรัฐบาลเมียนมาร์ในด้านการพัฒนาสุขภาพ เศรษฐกิจ สังคม และสิ่งแวดล้อม
- เพื่อสร้างต้นแบบการพัฒนาเชิงพื้นที่อย่างบูรณาการ โดยอาศัยการพัฒนาทางเลือกที่ยั่งยืนตามแนวทางของมูลนิธิแม่ฟ้าหลวงฯ สำหรับการนำไปประยุกต์ใช้ในพื้นที่อื่น

ผลการดำเนินงาน ตั้งแต่เดือนมกราคม 2556 - มกราคม 2558

ในการดำเนินงาน 2 ปีที่ผ่านมา โครงการได้มุ่งเน้นการทำงานร่วมกับชุมชนในการพัฒนาโครงสร้างพื้นฐานต่างๆ เช่น ระบบน้ำอุปโภคบริโภค ระบบชลประทาน การเข้าถึงบริการด้านการรักษาพยาบาลทั้งสำหรับคนและปศุสัตว์ การเข้าถึงแหล่งทุนเพื่อประกอบอาชีพ เช่น พันธุ์พืช พันธุ์สัตว์ที่เหมาะสมในรูปแบบกองทุน การสนับสนุนโครงการด้านการพัฒนาโครงสร้างพื้นฐานของรัฐบาลท้องถิ่นทั้งด้านการศึกษาและสาธารณสุข และการพัฒนาขีดความสามารถของผู้แทนชุมชน เพื่อสร้างรากฐานสำหรับกิจกรรมพัฒนาคุณภาพชีวิตต่างๆ ในปีต่อไป โดยมีรายละเอียดดังต่อไปนี้

ด้านสาธารณสุข

- ส่งเสริมสุขภาพพื้นฐานชุมชน และการเข้าถึงบริการด้านสาธารณสุขมากขึ้น โดยการออกหน่วยแพทย์เคลื่อนที่ ให้บริการผู้ป่วยรวมทั้งสิ้นจำนวน 11,812 คน
- ลดความเสี่ยงของการระบาดของโรคมาลาเรีย โดยการฉีดพ่นสารเคมีกำจัดยุงและสนับสนุนมุ้งกันยุง 3,136 หลัง สำหรับครัวเรือนที่ขาดแคลน
- ส่งเสริมสุขอนามัยพื้นฐานที่ดี ลดการติดต่อของโรคด้วยการสนับสนุนโถส้วมให้แก่ 1,640 ครัวเรือนที่ขาดแคลน

ด้านการพัฒนาโครงสร้างพื้นฐาน

- สร้างโรงเรียน 3 แห่ง เพื่อให้เด็กและเยาวชนในพื้นที่สามารถเข้าถึงการศึกษาได้ง่ายขึ้น
- สร้างและปรับปรุงสถานอนามัย 2 แห่ง รวมทั้งสนับสนุนยา เวชภัณฑ์และอุปกรณ์การแพทย์ต่างๆ ให้แก่โรงพยาบาลและสถานอนามัยในพื้นที่โครงการ เพื่อสนับสนุนการให้บริการด้านสาธารณสุขของภาครัฐ

- สร้างถนนอิฐบล็อครูปตัวไอ (i-section road) สำหรับทางเข้าหมู่บ้านในตำบลลอยตอคำ โดยดำเนินการเฉพาะช่วงถนนที่เดินทางยากลำบากเป็นพิเศษ เพื่อป้องกันอันตรายจากการสัญจร และในระยะยาวก็จะช่วยอำนวยความสะดวกต่อการขนส่งสินค้าหรือผลผลิตจากพื้นที่ออกไปยังตลาด สร้างรายได้ให้แก่ครัวเรือนต่อไป

ด้านการพัฒนาคุณภาพชีวิตความเป็นอยู่

- พัฒนาฝายเกษตร 17 ตัว และบ่อพวง 5 บ่อ ทำให้มีพื้นที่รับน้ำเพิ่มขึ้นประมาณ 1,236 เอเคอร์ โดยเกษตรกรสามารถใช้ประโยชน์จากปริมาณน้ำที่เพิ่มขึ้นนี้ในการเพิ่มผลผลิต รวมทั้งปลูกพืชได้มากกว่า 1 ครั้งต่อปี
- พัฒนาฝายอุบโภาคบริโภาค 17 ตัว ถึงเก็บน้ำ 22 ถึง เครื่องกรองน้ำ 32 ชุด เพื่อเพิ่มปริมาณน้ำสำหรับอุบโภาคบริโภาคในครัวเรือนโดยเฉพาะในฤดูแล้ง และทำให้น้ำสะอาด มีคุณภาพดีขึ้น เพื่อสุขอนามัยที่ดีของคนในชุมชน ผู้รับผลประโยชน์ทั้งสิ้น 1,506 ครัวเรือน
- จัดตั้งกองทุนเมล็ดพันธุ์ เพื่อส่งเสริมการปลูกพืช โดยเฉพาะพืชหลังนา โดยได้สนับสนุนเมล็ดพันธุ์ที่ดีให้แก่เกษตรกรรวม 1,169 ราย และภายใน 1 ปีหลังการดำเนินงานสามารถสร้างรายได้เพิ่มให้แก่เกษตรกรทั้งสิ้น 1,197,100 บาท ทั้งนี้ เกษตรกรจะมีการใช้คืนเงินให้แก่กองทุนและเกิดการหมุนเวียนให้เกษตรกรรายอื่นๆ ในชุมชนได้รับประโยชน์ต่อเนื่องไป
- สนับสนุนกล้าไม้เศรษฐกิจ (กาแฟ แมคคาเดเมีย ไม้ ไม้ ก่อถ่วง) รวม 432,291 กล้า และกล้าไม้ผลต่างๆ รวม 22,631 กล้า ซึ่งจะสร้างรายได้และความมั่นคงทางอาหารให้แก่ชุมชนเป้าหมายในระยะต่อไป
- ส่งเสริมการปลูกพืชผักสวนครัวในครัวเรือน เพื่อลดรายจ่ายและสร้างรายได้ โดยโครงการสนับสนุนเมล็ดพันธุ์ผักจากแปลงสาธิตของโครงการฯ ปัจจุบันมีผู้เข้าร่วมกว่า 500 ครัวเรือน
- ลดมูลค่าการสูญเสียที่เกิดจากการตายของปศุสัตว์กว่า 9,141,900 บาท จากการให้บริการด้านสัตวบาล และกองทุนยา
- จัดตั้งธนาคารสุกรเหมยขาน โดยผู้รับชุดแรกรวมทั้งสิ้น 351 ครัวเรือน และสนับสนุนเพิ่มเติมให้แก่ค่ายทหารเมียนมาร์ 2 ค่ายในพื้นที่จังหวัดเมืองสาด รวมจำนวนทั้งสิ้น 463 ตัว คิดเป็นมูลค่า 2,315,000 บาท โดยคาดว่าจะสามารถสร้างรายได้เพิ่มเติมจากการขายลูกสุกรได้ปีละประมาณ 80,000 บาท ต่อครัวเรือน นอกจากนี้ ผู้ที่ได้รับสุกรจะต้องส่งคืนลูกสุกร 2 ตัวต่อสุกร 1 ตัว ที่ได้รับให้แก่ธนาคารสุกร เพื่อนำไปส่งต่อให้เกษตรกรรายอื่นๆ ในชุมชนได้นำไปขยายพันธุ์ สร้างรายได้เพิ่มเติมให้แก่ครัวเรือนอย่างต่อเนื่องอีกด้วย

ด้านการพัฒนาศักยภาพชุมชน

- สร้างอาสาสมัครพัฒนาชุมชน อาสาสมัครปศุสัตว์ และอาสาสมัครสาธารณสุขรวม 46 คน โดยมีการจัดการฝึกอบรมแนวความคิดการพัฒนา ทักษะต่างๆ รวมทั้งเชิงเทคนิคที่เกี่ยวข้องอย่างต่อเนื่อง เพื่อให้อาสาสมัครเหล่านี้สามารถเป็นตัวกลางระหว่างโครงการฯ และชุมชน ในการดำเนินงานกิจกรรมพัฒนาอาชีพต่างๆ และให้บริการด้านสัตวบาลแก่ปศุสัตว์ในพื้นที่ ตลอดจนสนับสนุนการทำงานด้านสาธารณสุขเชิงรุกของเจ้าหน้าที่สาธารณสุข

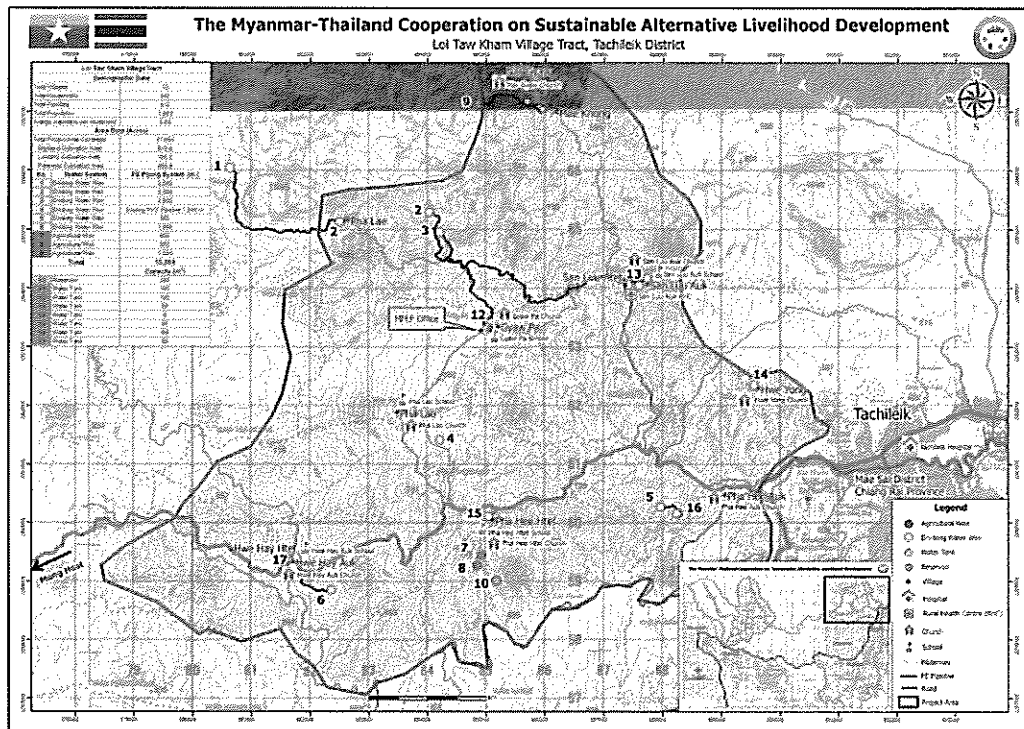
ของรัฐในพื้นที่ ซึ่งอาสาสมัครเหล่านี้จะเป็นผู้สานต่อกิจกรรมพัฒนาต่างๆ ในพื้นที่ภายหลังโครงการสิ้นสุดลง อันเป็นหลักประกันในเรื่องความยั่งยืน

- ฝึกอบรมทักษะเพิ่มเติมให้แก่พยาบาลในสถานพยาบาลต่างๆ ในพื้นที่ จำนวน 8 คน ที่โรงพยาบาลแม่สาย จังหวัดเชียงราย เพื่อนำความรู้และทักษะที่ได้รับไปปรับใช้ในการรักษาพยาบาลแก่ประชาชนในพื้นที่ต่อไป

ผลที่คาดว่าจะได้รับเมื่อสิ้นสุดโครงการ

- ประชาชนในพื้นที่ที่สามารถพึ่งพาตนเองได้ มีความมั่นคงทางอาหาร มีข้าวเพียงพอต่อการบริโภคตลอดปี
- ประชาชนในพื้นที่เข้าถึงน้ำอุปโภคบริโภคที่สะอาดและเพียงพอสำหรับทุกครัวเรือน
- เกษตรกรเข้าถึงแหล่งน้ำสำหรับการเกษตรและระบบชลประทาน สามารถทำการเกษตรได้มากกว่า 1 ครั้งต่อปีในพื้นที่นา และชุมชนสามารถบริหารจัดการทรัพยากรน้ำได้ด้วยตนเองอย่างมีประสิทธิภาพ
- ประชาชนในพื้นที่มีทางเลือกและความรู้ทักษะที่จำเป็นในการประกอบอาชีพสุจริตที่หลากหลาย สามารถลดรายจ่ายและเพิ่มรายได้ให้ครัวเรือน โดยมีรายได้สูงกว่าเส้นความยากจนมาตรฐานของเมียนมาร์ คือมากกว่า 1.25 ดอลลาร์สหรัฐ/คน/วัน
- ประชาชนในพื้นที่สามารถบริหารจัดการเรื่องปศุสัตว์ได้ด้วยตนเอง เข้าถึงบริการด้านสัตวบาลสำหรับปศุสัตว์ ลดมูลค่าการสูญเสียด้วยการลดอัตราการตายของปศุสัตว์
- มีการรวมกลุ่มเพื่อแปรรูปผลผลิตสร้างมูลค่าเพิ่ม และจัดตั้งเป็นวิสาหกิจชุมชน สร้างรายได้มั่นคงในระยะยาว และสร้างความเข้มแข็งให้แก่ชุมชน
- มีตลาดชุมชน เป็นแหล่งซื้อขายแลกเปลี่ยนผลผลิตในพื้นที่ และสร้างรายได้
- มีสถานบริการพยาบาลที่มีคุณภาพตามมาตรฐาน ผู้ป่วยสามารถเข้าถึงได้โดยทั่วถึง
- มีสถานศึกษาที่มีความพร้อม เพียงพอสำหรับเด็กและเยาวชนในพื้นที่ให้สามารถเข้าถึงการศึกษาได้
- ชุมชนมีมาตรการในการจัดการตนเอง มีกฎระเบียบชุมชน นำไปสู่ชุมชนเข้มแข็ง
- ส่งเสริมความสัมพันธ์และความร่วมมืออันดีระหว่างรัฐบาลไทยและรัฐบาลเมียนมาร์ ตลอดจนสร้างความสัมพันธ์อันดีในระดับประชาชนของทั้งสองประเทศ
- เกิดต้นแบบโครงการพัฒนาทางเลือกที่ยั่งยืน ที่สามารถนำไปขยายผลในพื้นที่อื่นๆ ในเมียนมาร์ได้ต่อไป

ข้อมูลพื้นฐาน ตำบลลอยตอคำ จังหวัดท่าขี้เหล็ก (ชนเผ่าอาข่า)



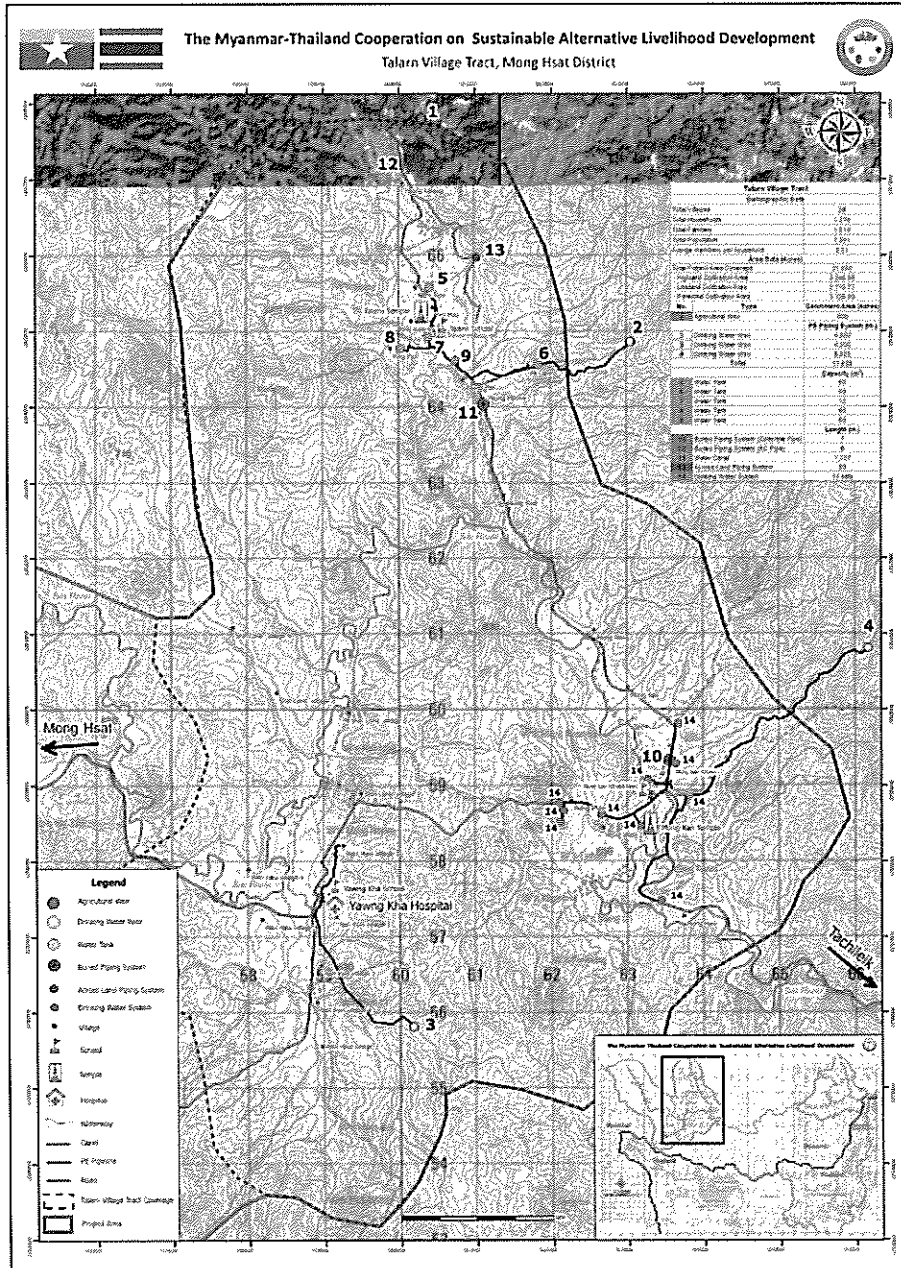
| | |
|---------------------------|--|
| พื้นที่ | 12 หมู่บ้าน 340 ครัวเรือน |
| ประชากร | 1,983 คน |
| ลักษณะพื้นที่ | พื้นที่สูงลาดชัน ระดับความสูง 430-1,600 เมตรจากระดับน้ำทะเล |
| กิจกรรมหลักทางเศรษฐกิจ | ทำการเกษตรที่สูง เช่น ข้าวไร่ ข้าวโพด เก็บของป่า และรับจ้างแรงงานทั่วไป |
| รายได้ประชากร | รายได้รวม 13,624,393 บาท รายได้เฉลี่ย 6,870 บาท / คน / ปี |
| ปัญหาหลัก | 296 ครัวเรือน (87.06% ของประชากรทั้งหมด) มีรายได้ต่ำกว่าเส้นความยากจน (ต่ำกว่า 1.25 ดอลลาร์สหรัฐ / คน / วัน) ปัญหาสาธารณสุขพื้นฐาน ขาดแคลนสาธารณสุขบุคคลขั้นพื้นฐาน ความมั่นคงด้านอาหาร (อาหารไม่เพียงพอต่อการบริโภคทั้งปี) ขาดแคลนพื้นที่ทำกิน สภาพชุมชนค่อนข้างอยู่อย่างกระจัดกระจาย ทำให้ยากต่อการบริหารจัดการ |
| ปัญหาความมั่นคงทางอาหาร | 135 ครัวเรือน (39.71% ของประชากรทั้งหมด) ขาดแคลนข้าวเฉลี่ย 4.6 เดือนต่อปี |
| กิจกรรมที่โครงการส่งเสริม | - การออกหน่วยแพทย์เคลื่อนที่ 2 ครั้ง (ผู้รับบริการ 1,253 คน) - สนับสนุนมุ้งกันยุงให้แก่ 318 ครัวเรือน และชุดสุขภัณฑ์ให้แก่ 175 ครัวเรือน |

แผนงานปี 2558

- พัฒนาฝ่ายเกษตร 3 ฝ่าย ฝ่ายอุปโภคบริโภค 6 ฝ่าย ถึงเก็บน้ำ 7 ถึง เครื่องกรองน้ำ 10 ชุด และบ่อพวง 4 บ่อ
- ธนาคารสุกรหมอยาน 16 ครั้วเรือน (30 ตัว)
- กองทุนเมล็ดพันธุ์ 114 ครั้วเรือน
- สนับสนุนกล้าไม้เศรษฐกิจ (กาแฟ โกโก้) รวม 102,161 กล้า
- สร้างโรงเรียน 2 แห่ง (บ้านผาฮีบน์ บ้านห้วยเฮล่ง)
- ร่วมกับชุมชนสร้างถนนอิฐบล็อกตัวไอ สำหรับทางเข้าหมู่บ้าน
- ออกหน่วยให้บริการทันตกรรมเคลื่อนที่ เพื่อแก้ปัญหาสุขภาพช่องปากและฟันของ ประชาชนในพื้นที่
- ส่งเสริมการเพิ่มผลผลิตข้าว ข้าวโพดและพืชไร่อื่นๆ เช่น งา ทานตะวัน เพื่อสร้างความมั่นคงทางอาหารและเพิ่มรายได้ให้ครัวเรือน
- ส่งเสริมการปลูกก่ง (หญ้าไม้งวด) และการตลาด เพื่อเพิ่มรายได้ระยะยาวให้ ครัวเรือน
- ส่งเสริมการปลูกและดูแลพืชป่าเศรษฐกิจระยะยาว เช่น กาแฟ โกโก้
- จัดตั้งแปลงเกษตรผสมผสานตัวอย่าง ส่งเสริมการปลูกผักสวนครัว และธนาคารสัตว์ ปีก เพื่อเพิ่มความมั่นคงทางอาหาร ลดรายจ่ายในครัวเรือน และจำหน่ายผลผลิตที่ เหลือจากการบริโภค สร้างรายได้เพิ่ม
- พัฒนาศักยภาพของอาสาสมัครพัฒนา อาสาสมัครปศุสัตว์ และอาสาสมัคร สาธารณสุขในพื้นที่อย่างต่อเนื่อง เพื่อสร้างชุมชนเข้มแข็งและพึ่งพาตนเองได้

(หมายเหตุ: ข้อมูลที่เกี่ยวข้องกับประชากรในเอกสารนี้อ้างอิงจากการสำรวจข้อมูลเศรษฐกิจ-สังคมประจำปี เมื่อเดือนพฤษภาคม 2557 และข้อมูลความก้าวหน้าการดำเนินงานในพื้นที่ ณ เดือนมกราคม 2558)

ข้อมูลพื้นฐาน ตำบลทะเลสาบ จังหวัดเมืองสาต (ชนเผ่าว่า)



พื้นที่

28 หมู่บ้าน 1,376 ครัวเรือน

ประชากร

7,581 คน

ลักษณะพื้นที่

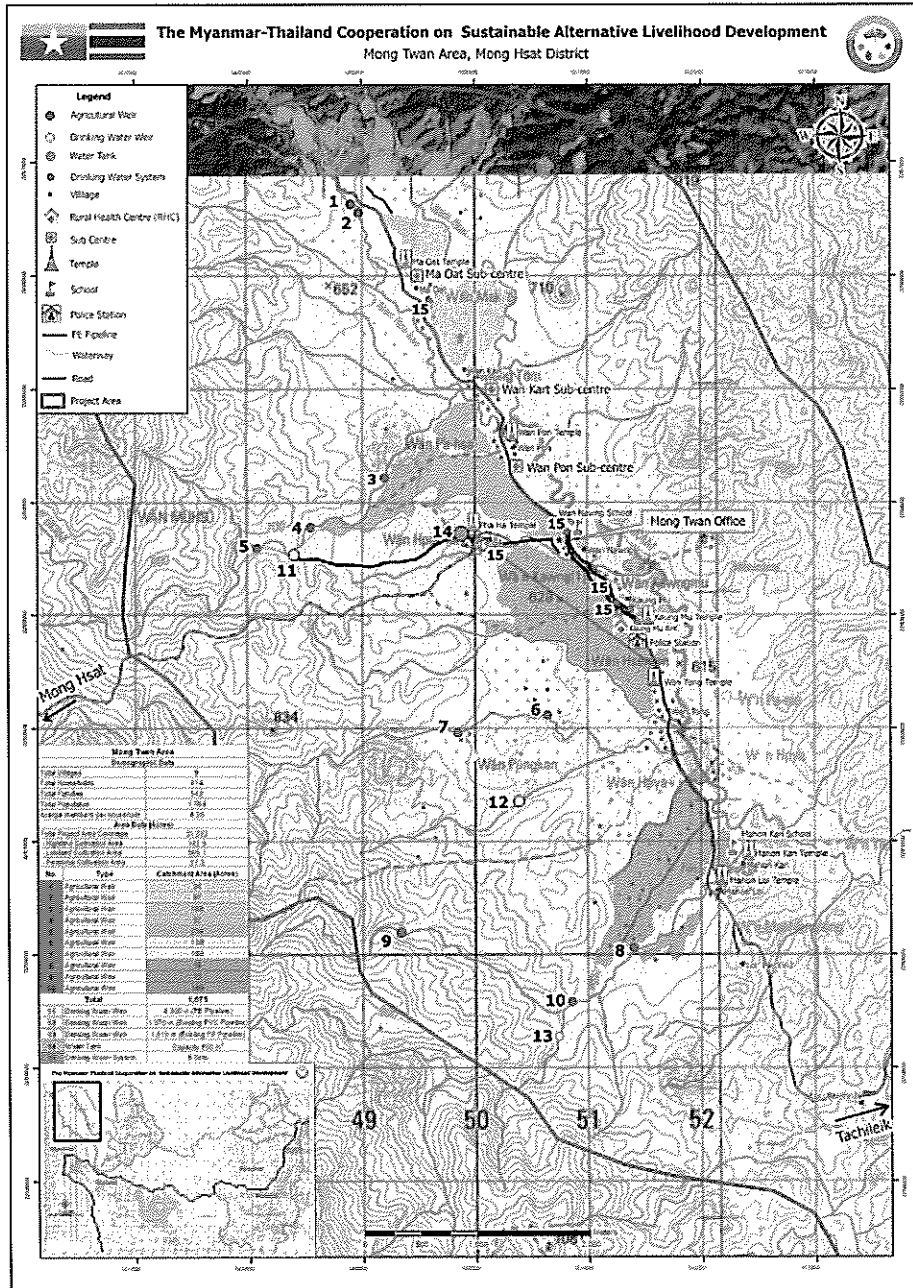
ที่ราบลุ่มเชิงเขา ระดับความสูง 520-1,330 เมตรจากระดับน้ำทะเล

กิจกรรมหลักทางเศรษฐกิจ

ปลูกข้าวนา ข้าวโพด ถั่วลิสง เก็บของป่า และรับจ้างแรงงานสวนยางพาราในพื้นที่

| | |
|--|--|
| รายได้ | <p>รายได้รวม 29,602,835 บาท</p> <p>รายได้เฉลี่ย 3,905 บาท / คน / ปี</p> <p>1,278 ครัวเรือน (92.88% ของประชากรทั้งหมด) มีรายได้ต่ำกว่าเส้นความยากจน (ต่ำกว่า 1.25 ดอลลาร์สหรัฐ / คน / วัน)</p> |
| ปัญหาหลัก | <p>ปัญหาสาธารณสุขพื้นฐาน การจัดการระบบน้ำยังไม่มีประสิทธิภาพ ผลผลิตข้าวล้มตลาคและขาดการปรับเปลี่ยนพืชเพื่อสร้างรายได้ ขาดแคลนสาธารณสุขบุคคลขั้นพื้นฐาน</p> |
| ปัญหาความมั่นคงทางอาหาร กิจกรรมที่โครงการส่งเสริม | <p>28 ครัวเรือน (2.03% ของประชากรทั้งหมด) ขาดแคลนข้าวเฉลี่ย 2.4 เดือนต่อปี</p> <ul style="list-style-type: none"> - การออกหน่วยแพทย์เคลื่อนที่ 2 ครั้ง (ผู้รับบริการ 8,521 คน) - พัฒนาฝ่ายเกษตร 1 ฝ่าย ฝ่ายอุปโภคบริโภค 3 ฝ่าย ถึงเก็บน้ำ 7 ถึง เครื่องกรองน้ำ 11 ชุด - ธนาคารสุกร 286 ครัวเรือน (331 ตัว) - กองทุนเมล็ดพันธุ์ 928 ครัวเรือน - สนับสนุนกล้าไม้เศรษฐกิจ (กาแฟ) รวม 17,750 กล้า และสนับสนุนกล้าไม้ผลรวม 11,055 กล้า - สร้างโรงเรียนระดับประถม 1 แห่ง (เมืองกาน) สำหรับนักเรียนประมาณ 500 คน - สนับสนุนโต๊ะ-เก้าอี้นักเรียนรวม 322 ชุด และอุปกรณ์การเรียน |
| แผนงานปี 2558 | <ul style="list-style-type: none"> - ออกหน่วยให้บริการทันตกรรมเคลื่อนที่ เพื่อแก้ปัญหาสุขภาพช่องปากและฟันของประชาชนในพื้นที่ - สร้างศูนย์ดูแลผู้ป่วยวัณโรค ตามคำร้องขอจากผู้นำกลุ่มว่าร่วมกับหน่วยงานสาธารณสุขจังหวัดเมืองสาด เพื่อแก้ปัญหาการระบาดของโรควัณโรคในพื้นที่อย่างมีประสิทธิภาพ - ส่งเสริมการปลูกพืชหลังนาทดแทนการปลูกข้าวลูกผสม และจัดตั้งโรงงานแปรรูปผลผลิตทางการเกษตร เช่น ทานตะวันและการบีบน้ำมันทานตะวัน เพื่อสร้างรายได้เพิ่มเติมให้แก่ครัวเรือน - จัดสร้างโรงเรียนเพาะกล้าผักในโรงเรียน เพื่อส่งเสริมให้เด็กนักเรียนเกิดความสนใจและมีทักษะในการปลูกผัก สามารถนำกลับไปถ่ายทอดให้สมาชิกในครอบครัวต่อไป - จัดตั้งแปลงเกษตรผสมผสานตัวอย่าง ส่งเสริมการปลูกผักสวนครัว และธนาคารสัตว์ปีก เพื่อเพิ่มความมั่นคงทางอาหาร ลดรายจ่ายในครัวเรือน และจำหน่ายผลผลิตที่เหลือจากการบริโภค สร้างรายได้เพิ่ม - พัฒนาศักยภาพของอาสาสมัครพัฒนา อาสาสมัครปศุสัตว์ และอาสาสมัครสาธารณสุขในพื้นที่อย่างต่อเนื่อง เพื่อสร้างชุมชนเข้มแข็งและพึ่งพาตนเองได้ |

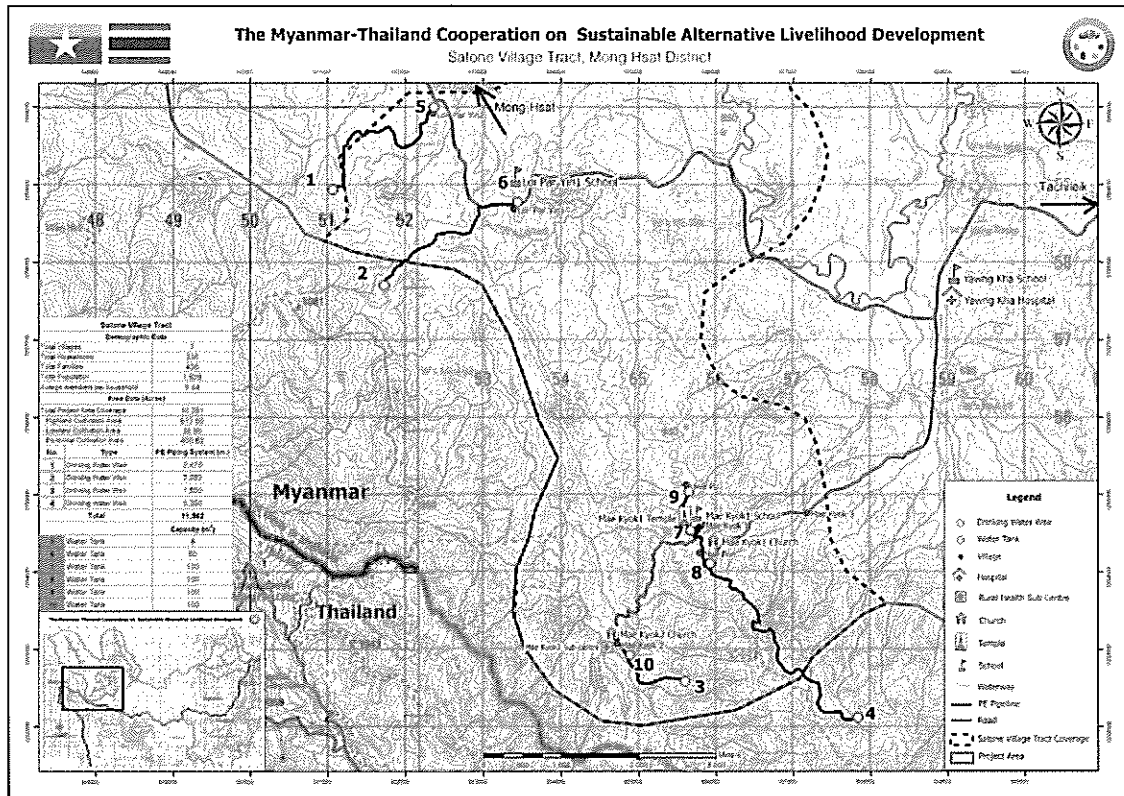
ข้อมูลพื้นฐานพื้นที่เมืองตุม จังหวัดเมืองสาด (ชนเผ่าไทใหญ่)



พื้นที่ 9 หมู่บ้าน 414 ครัวเรือน
 ประชากร 1,764 คน
 ลักษณะพื้นที่ ที่ราบลุ่มเนินเขา ระดับความสูง 610-1,600 เมตร จากระดับน้ำทะเล
 กิจกรรมทางเศรษฐกิจ ปลูกข้าวนา พืชไร่ และรับจ้างแรงงานในพื้นที่ และในประเทศไทย

| | |
|--|--|
| รายได้ | <p>รายได้รวม 33,239,935 บาท</p> <p>รายได้เฉลี่ย 18,840 บาท / คน / ปี</p> <p>267 ครัวเรือน (64.49% ของประชากรทั้งหมด) มีรายได้ต่ำกว่าเส้นความยากจน (ต่ำกว่า 1.25 ดอลลาร์สหรัฐ / คน / วัน)</p> |
| ปัญหาหลัก | <p>ระบบชลประทานและการจัดการน้ำ ผลผลิตการเกษตรต่ำกว่ามาตรฐาน การใช้ประโยชน์จากที่ทำกินยังไม่มีประสิทธิภาพ โดยเฉพาะการปลูกพืชหลังนา การขายที่นา และการละทิ้งถิ่นฐาน</p> |
| ปัญหาความมั่นคงทางอาหาร กิจกรรมที่โครงการส่งเสริม | <p>88 ครัวเรือน (21.01% ของประชากรทั้งหมด) ขาดแคลนข้าวเฉลี่ย 3.4 เดือนต่อปี</p> <ul style="list-style-type: none"> - การออกหน่วยแพทย์เคลื่อนที่ 2 ครั้ง (ผู้รับบริการ 1,158 คน) - พัฒนาฝายเกษตร 13 ฝาย ฝายอุบโภาคบริโภาค 3 ฝาย ถึงเก็บน้ำ 2 ถึง เครื่องกรองน้ำ 6 ชุด - ธนาคารสุกร 24 ครัวเรือนและค้ายทหาร 2 ค่าย (69 ตัว) - กองทุนเมล็ดพันธุ์ 28 ครัวเรือน - สนับสนุนกล้าไม้เศรษฐกิจ (กาแฟ แมคคาเดเมีย) รวม 33,240 กล้า และกล้าไม้ผลรวม 8,095 กล้า - สร้างสถานีอนามัย 1 แห่ง ขนาด 6 เตียง (บ้านกอมมู) ปรับปรุง 1 แห่ง (บ้านมะโอ) - สร้างห้องสุขาโรงเรียน และปรับปรุงห้องพักรู 1 แห่ง (โรงเรียนบ้านหนอง) - สนับสนุนเครื่องจักรเพื่อตั้งโรงงานผลิตเส้นก๋วยเตี๋ยวให้แก่กลุ่มแม่บ้านในพื้นที่ - จัดตั้งตลาดชุมชน โดยชุมชนเป็นผู้ดำเนินการ <p>แผนงานปี 2558</p> <ul style="list-style-type: none"> - ออกหน่วยให้บริการทันตกรรมเคลื่อนที่ เพื่อแก้ปัญหาสุขภาพช่องปากและฟัน - ส่งเสริมการทำนานอกฤดู และการปลูกพืชหลังนาโดยเฉพาะทานตะวัน และจัดตั้งโรงงานแปรรูปด้วยการบีบน้ำมัน เพื่อสร้างรายได้เพิ่มเติมให้แก่ครัวเรือน - การรวมกลุ่มเพื่อแปรรูปผลผลิตทางการเกษตร เช่น น้ำพริกถั่วเน่า เพื่อสร้างรายได้เพิ่มเติมและส่งเสริมให้ชุมชนเข้มแข็ง - จัดสร้างโรงเรียนเพาะกล้าผักในโรงเรียน เพื่อส่งเสริมให้เด็กนักเรียนเกิดความสนใจ และมีทักษะในการปลูกผัก สามารถนำกลับไปถ่ายทอดให้สมาชิกในครอบครัวต่อไป - จัดตั้งแปลงเกษตรผสมผสานตัวอย่าง ส่งเสริมการปลูกผักสวนครัว ธนาคารสัตว์ปีก เพื่อเพิ่มความมั่นคงทางอาหาร ลดรายจ่ายในครัวเรือน และจำหน่ายผลผลิตที่เหลือจากการบริโภค สร้างรายได้เพิ่ม - พัฒนาศักยภาพของอาสาสมัครพัฒนา อาสาสมัครปศุสัตว์ และอาสาสมัครสาธารณสุขในพื้นที่อย่างต่อเนื่อง เพื่อสร้างชุมชนเข้มแข็งและพึ่งพาตนเองได้ |

ข้อมูลพื้นฐานตำบลชาโพน จังหวัดเมืองสาต (ชนเผ่าลาหู่)



- พื้นที่ 7 หมู่บ้าน 336 ครัวเรือน
- ประชากร 1,828 คน
- ลักษณะพื้นที่ พื้นที่สูง ลาดชัน ระดับความสูง 600-1,430 เมตร จากระดับน้ำทะเล
- กิจกรรมทางเศรษฐกิจ ข้าวไร่ เลี้ยงสัตว์ รับจ้างแรงงาน
- รายได้ รายได้รวม 7,851,075 บาท
รายได้เฉลี่ย 4,295 บาท / คน / ปี
- ปัญหาหลัก 305 ครัวเรือน (90.77% ของประชากรทั้งหมด) มีรายได้ต่ำกว่าเส้นความยากจน (ต่ำกว่า 1.25 ดอลลาร์สหรัฐ / คน / วัน)
- ปัญหาความมั่นคงทางอาหาร 87 ครัวเรือน (25.89% ของประชากรทั้งหมด) ขาดแคลนข้าวเฉลี่ย 4.8 เดือนต่อปี
- กิจกรรมที่โครงการส่งเสริม
- การออกหน่วยแพทย์เคลื่อนที่ 2 ครั้ง (ผู้รับบริการ 880 คน)
 - พัฒนาฝายอุโมงค์บรีโกล 5 ฝาย ถึงเก็บน้ำ 6 ถึง เครื่องกรองน้ำ 5 ชุด

แผนงานปี 2558

บ่อพวง 1 บ่อ

- ธนาคารสุกร 25 คริวเรือน (33 ตัว)
- กองทุนเมล็ดพันธุ์ 99 คริวเรือน
- สนับสนุนกล้าไม้เศรษฐกิจ (กาแฟ แมคคาเดเมีย ไม้) รวม 62,512 กล้า และกล้าไม้ผลรวม 4,271 กล้า
- ส่งเสริมการเพิ่มผลผลิตจากการทำเกษตรที่สูง เช่น ข้าวไร่ และปลูกพืชผสมผสาน เพื่อเพิ่มความมั่นคงทางอาหาร
- ส่งเสริมให้มีการแบ่งปันทรัพยากรระหว่างชุมชนพื้นที่ราบและพื้นที่สูง โดยขอความร่วมมือจากเกษตรกรในพื้นที่ราบที่ไม่ได้ใช้ที่ดินทำการเกษตรในช่วงนาปรัง ให้เกษตรกรในพื้นที่สูงลงมาใช้ประโยชน์จากที่ดินในช่วงดังกล่าว เพื่อเพิ่มปริมาณอาหารในชุมชน
- ส่งเสริมการปลูกข้าวโพด เพื่อสร้างรายได้เพิ่มเติมให้ครัวเรือน
- ส่งเสริมการปลูกกิ้ง (หญ้าไม้กวาด) และการตลาดเพื่อเพิ่มรายได้ระยะยาวให้ครัวเรือน
- ส่งเสริมการปลูกและดูแลพืชป่าเศรษฐกิจระยะยาว เช่น ไม้ แมคคาเดเมีย
- ธนาคารสัตว์ปีก เพื่อเพิ่มความมั่นคงทางอาหาร
- พัฒนาศักยภาพของอาสาสมัครพัฒนา อาสาสมัครปศุสัตว์ และอาสาสมัครสาธารณสุขในพื้นที่อย่างต่อเนื่อง เพื่อสร้างชุมชนเข้มแข็งและพึ่งพาตนเองได้

เส้นทางการศึกษาดูงานพื้นที่โครงการพัฒนาทางเลือกเพื่อชีวิตความเป็นอยู่ที่ยั่งยืนไทย - เมียนมาร์

วันที่ 6 มีนาคม 2558

